

ELCEN

ELECTROCENTRALE BUCUREȘTI S.A.

„în reorganizare judiciară”, „in judicial reorganisation”, „en redressement”

Splaiul Independenței nr. 227, cod poștal 060041, sector 6, București

Tel.: +4021.275.11.03, Fax: +4021.275.14.05

office@elcen.ro, www.elcen.ro

C.U.I.: 15189596, R.C.: J40/1696/2003



ELECTROCENTRALE
BUCUREȘTI S.A.

IN INSOLVENȚĂ

14/10/2021
Nr.
-2-

APROBAT

DIRECTOR GENERAL ADJUNCT

Emilian MATEESCU

CAIET DE SARCINI
Pentru furnizare de produse

Cap.I. Obiectul caietului de sarcini

Obiectul prezentului caiet de sarcini este furnizarea de :

Duze pentru filtre ionice si mecanice ,
in conformitate cu anexa nr.1.

Cap.II. Scopul achiziției produselor

Achiziția produselor din prezentul caiet de sarcini se face în scopul efectuării reviziilor la instalațiile de tratare chimică a apei din CTE Bucuresti Sud, în cursul anului 2021.

Cap.III. Termenul de livrare

Termenul de livrare pentru produsul ce face obiectul prezentului caiet de sarcini este de **30 zile calendaristice** de la data perfectării contractului.

Cap. IV. Caracteristici tehnice

Produsele solicitate în anexele nr.1, 2 si 3 vor fi în conformitate cu fișa tehnica anexata la prezentul caiet de sarcini.

Orice neclaritate sau detaliu tehnic solicitat de ofertanți, se va discuta înainte de ofertare, cu beneficiarul.

Cap.V. Cerințe tehnice impuse la ofertare

Oferta tehnică va cuprinde date tehnice și informații care să dovedească că produsele oferite îndeplinesc toate condițiile tehnice descrise la capitolul anterior.

- 1) În oferta tehnică, ofertantul va certifica furnizarea produselor din anexa nr. 1.
- 2) În oferta tehnică se vor înscrie în mod obligatoriu informații privind termenul de livrare ale produselor oferite.
- 3) In cadrul ofertei tehnice se vor prezenta acte doveditoare care să confirme că produsele ce fac obiectul prezentului caiet de sarcini, sunt fabricate în sistemul de management al calității conform cu SR EN ISO 9001/2015.
- 4) Se va preciza garanția tehnică oferită (termenul de valabilitate), sau se va confirma acordarea garanțiilor tehnice impuse de achizitor în caietul de sarcini la capitolul „Garanții”.

Cap. VI. Cerințe tehnice impuse de autoritatea contractantă pe parcursul derulării contractului

Furnizorul își va asuma întreaga responsabilitate pentru calitatea produselor.

Va respecta cotele de gabarit (dimensiuni, toleranță) impuse de fișele tehnice anexate la prezentul caiet de sarcini.

Furnizorul va respecta și atesta calitatea materialului de execuție impus de parametrii de exploatare (temperatură, presiune, debit) și de condițiile de funcționare (regim de vibrații conform SR 6910/2012, mediul de funcționare, etc.).

Cap. VII. Recepția

1. Recepția produselor se va face la achizitor, în CTE București Sud str. Releului, nr.2, sector 3.

2. Recepția cantitativă și calitativă la beneficiar se efectuează în termen de 3 zile de la data primirii produselor, termen în care este convocat furnizorul în caz de neconformități cantitative și calitative.

3. Condiția obligatorie a efectuării recepției de către achizitor va fi existența următoarelor documente :

- factura fiscală;
- certificatul de calitate;
- declarația de conformitate;
- documentații și instrucțiuni de conservare, depozitare, manipulare și exploatare, emise de furnizor, pe care achizitorul trebuie să le respecte pentru a nu aduce prejudicii produsului livrat din necunoașterea lor.
- documentație tehnică și de montaj a produselor.

Cap.VIII. Condiții impuse privind ambalarea, conservarea, livrarea și transportul produsului

1. Produsele se vor livra cu ambalaj sau fără, în funcție de specificul acestora și condițiile impuse prin caietul de sarcini sau documentații tehnice.

2. Ambalarea și conservarea produselor livrate se face în așa fel încât acestea să-și păstreze caracteristicile calitative pe toată perioada de garanție dacă nu au fost introduse la montaj.

3. Produsele se vor livra în condiții de conservare conform documentației tehnice și prescripțiilor tehnice.

4. Ambalajele recuperabile se restituie în stare bună furnizorului în termen de 30 de zile de la livrarea pieselor și nu vor fi facturate de furnizor.

5. Marcajul se face conform standardelor, caietelor de sarcini, documentațiilor de execuție ale furnizorului.

6. Livrarea produselor se face franco-depoziț beneficiar, la depozitul indicat de beneficiar, cu asigurarea mijloacelor de transport și suportarea cheltuielilor aferente de către furnizor la :

- CTE București SUD : Str.Releului nr. 2, sector 3, București

În valoarea ofertelor, furnizorii vor include și cheltuielile pentru transportul produselor la beneficiar, livrarea fiind " franco - depozit beneficiar ".

7. Fiecare transport va fi însoțit obligatoriu de documentele prevazute la capitolul VII.

8. Riscul pentru eventualele pierderi sau deteriorări ale produselor pe timpul transportului revine furnizorului, care în situații deosebite va acționa și pretinde despăgubiri de la cărauș.

Cap.IX. Garanția produselor

Garanția tehnică solicitată este de 12 luni de la punerea în funcțiune, dar nu mai puțin de 18 luni de livrare.

Cap. X. Alte informații

Furnizorii își vor întocmi oferta în baza prezentului caiet de sarcini, și a precizărilor făcute de Electrocentrale. București S.A. în documentația procedurii de achiziție.

Anexa nr.1 și fișa tehnica a fac parte integrantă din prezentul caiet de sarcini.

Sef Serviciu LOGISTICA
Lucian DUMITRU

Intocmit
Doina Ungureanu
02.02.2021

ANEXA CAIET DE SARCINI

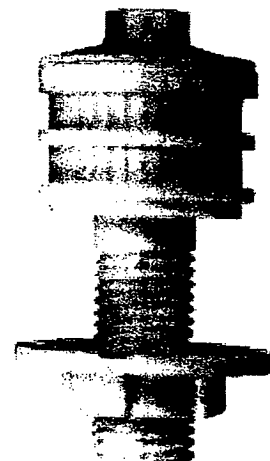
NECESAR DUZE CTE SUD

Nr crt	TIP DUZA/ LOCUL DE MONTAJ	STOC MAGAZIE	LUCRAREA LA CARE SE UTILIZEAZA	Solicitare duze 2021 Sezon incalzire 2021-2022	LUCRAREA CARE SE VA PROMOVA	TOTAL	Garnituri necesare
1	RC24*0.2 M 24 filtre mecanice	0	Filtre mecanice placa UZR	3600 900	Revizie si reparatie 3 filtre mecanice UZR	4500	9000
2	RL36*0.45 M24	1511	Filtre ionice demi, Contracurent placa superoara Filtre ionice demi, Contracurent placa superoara	1511 1511	Revizie si reparatie af linia 2 UP.CO.RE Revizie si reparati Filtre PUROPAK (Placa superioara)	1511	3022
3	RS36*0.2 M24 CU SUPAPA ϕ 3 mm Filtre PUROPAK Placa inferioara	2335	Filtre ionice demi, Contracurent placa inferioara Filtre ionice demi, Contracurent placa inferioara	1511 1511	Revizie si reparatie 2 filtre PUROPAK (Placa inferioara) Revizie si reparati Filtre PUROPAK (Placa inferioara)	687	1374
TOTAL						6698	13396

SEF SERVICIU LOGISTICA
Lucian Dumitru

Intocmit
Doina Ungureanu

Duză (crepină) tip RL



De tip RL sunt utilizate în general în filtre mecanice cu cuarț.

De tip RL sunt realizate în mai multe tipuri constructive funcție de secțiunea de trecere a elementului filtrant.

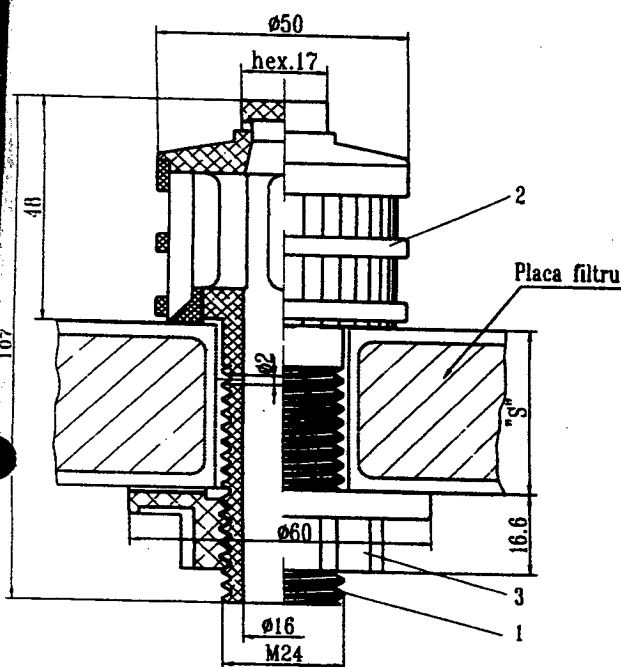
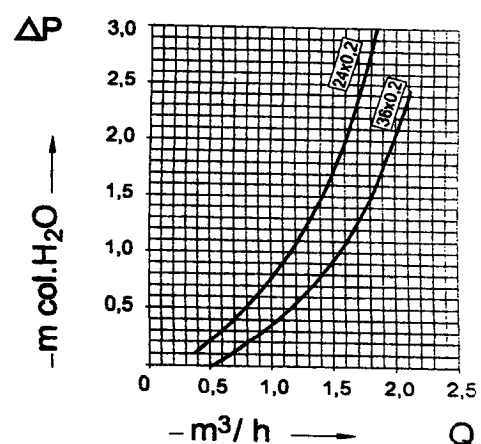
Ele pot fi montate pe plăci metalice cauciucate sau necauciucate, plăci din plastic, cu grosime cuprinsă între 10 + 44mm.

De tip RL conține următoarele componente:

- 1. Corp;
- 2. Element filtrant (6 variante constructive);
- 3. Șurub.

Uneori duzele RL pot fi prevăzute cu garnitură (șaisă) din polipropilenă și / sau garnitură din cauciuc.

Diagrama de variație a pierderilor de presiune (ΔP) în funcție de debit (Q) și dimensiunile elementelor filtrante (24 x 0,2 / 36 x 0,2)



Model duză	Suprafață filtrantă mm ²	Dimensiune filet tijă	Dimensiune gaură montaj
RL 24x0,2 - M24	96	M24	Ø24 + Ø27
RL 36x0,2 - M24	144	M24	Ø24 + Ø27
RL 36x0,4 - M24	288	M24	Ø24 + Ø27
✂ RL 36x0,45 - M24	324	M24	Ø24 + Ø27
RL 24x2,0 - M24	912	M24	Ø24 + Ø27
RL 24x2,6 - M24	1248	M24	Ø24 + Ø27

Duză (crepină) tip RS

Duzele tip RS sunt utilizate în general în următoarele utilaje:

- filtre ionice;
- filtre cu strat compact.

Duzele tip RS sunt realizate în mai multe tipuri constructive funcție de secțiunea de trecere a elementului filtrant și de gaura de trecere a supapei.

Acestea pot fi montate pe plăci metalice cauciucate sau necauciucate, plăci din PAFS, cu grosime cuprinsă între 14 și 34 mm.

Duzele tip RS se montează pe plăcile din filtre cu regenerare ascendentă.

Duza tip RS conține următoarele componente:

1. Tijă;
2. Element filtrant (6 variante constructive);
3. Subansamblu supapă (2 variante constructive).

Opțional duzele RS pot fi prevăzute cu garnitură (șaiță) din polipropilenă și / sau garnitură din cauciuc.

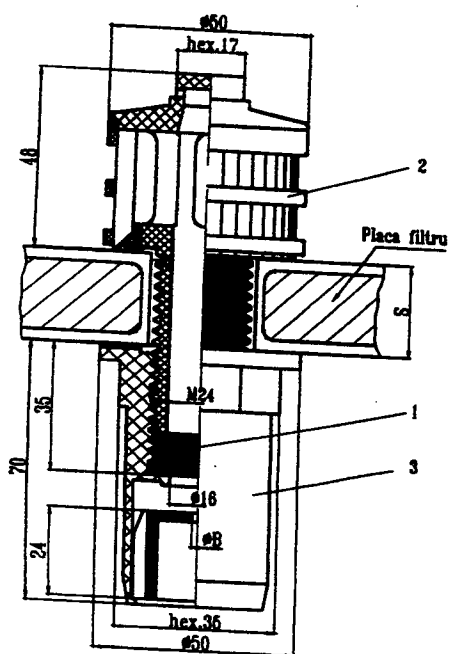
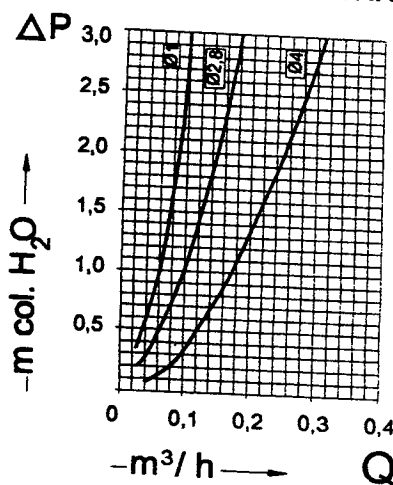


Diagrama de variație a pierderilor de presiune (ΔP) în funcție de debit (Q) la regenerare și dimensiunile găurii ØB de la subansamblu supapă pentru element filtrant 36 x 0,4



Observație: alte dimensiuni pentru gaura de la supapă "ØB" se pot executa la cerere

Model duză	Suprafață filtrantă mm ²	Dimensiune gaură montaj	Dimensiune gaură supapă "ØB"
RS 24x0,2 - M24	96	Ø24 + Ø27	Ø2 sau Ø2,8
RS 36x0,2 - M24	144	Ø24 + Ø27	Ø2 sau Ø2,8
RS 36x0,4 - M24	288	Ø24 + Ø27	Ø2 sau Ø2,8
RS 36x0,45 - M24	324	Ø24 + Ø27	Ø2 sau Ø2,8
RS 24x2,0 - M24	912	Ø24 + Ø27	Ø2 sau Ø2,8
RS 24x2,6 - M24	1248	Ø24 + Ø27	Ø2 sau Ø2,8

ECHIPAMENTE TRATARE APĂ



Duză (crepină) tip RC

Duzele tip RC sunt utilizate în general în următoarele utilaje:

- filtre limpezire;
- filtre cu pat mixt.

Duzele tip RC sunt realizate în mai multe tipuri constructive funcție de secțiunea de trecere a elementului filtrant.

Acestea pot fi montate pe plăci metalice cauciucate sau necauciucate, plăci din PAFS, cu grosime maximă de 34mm.

Duza tip RC conține următoarele componente:

1. Tijă;
2. Element filtrant (6 variante constructive);
3. Piuliță.

Opțional duzele RC pot fi prevăzute cu garnitură (șaiabă) din polipropilenă (4) și / sau garnitură din cauciuc (5).

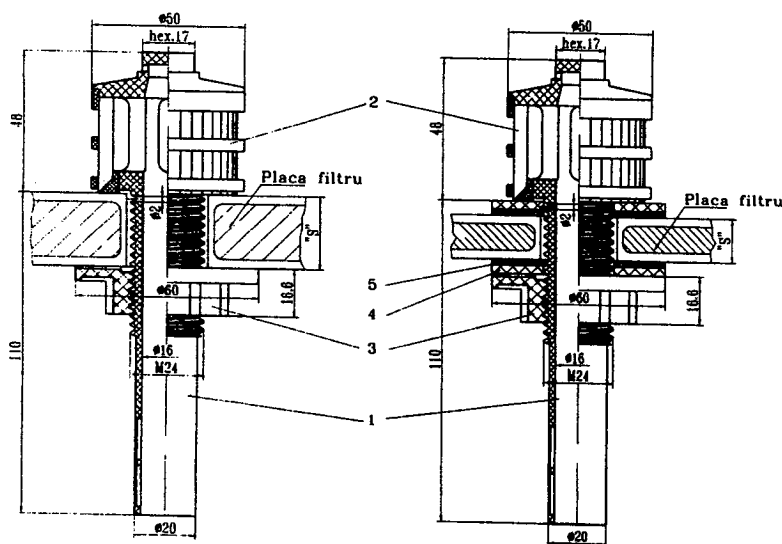
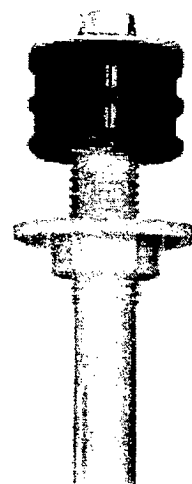
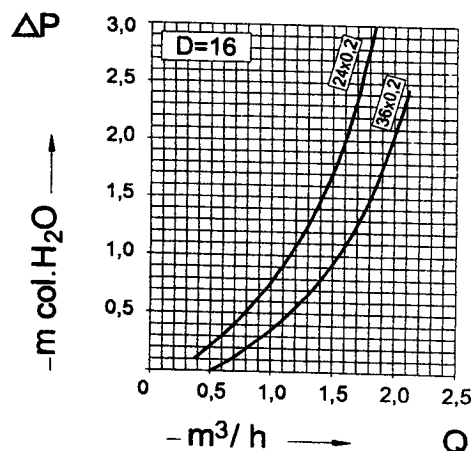


Diagrama de variație a pierderilor de presiune (ΔP) în funcție de debit (Q) și dimensiunile elementelor filtrante (24 x 0,2 / 36 x 0,2)

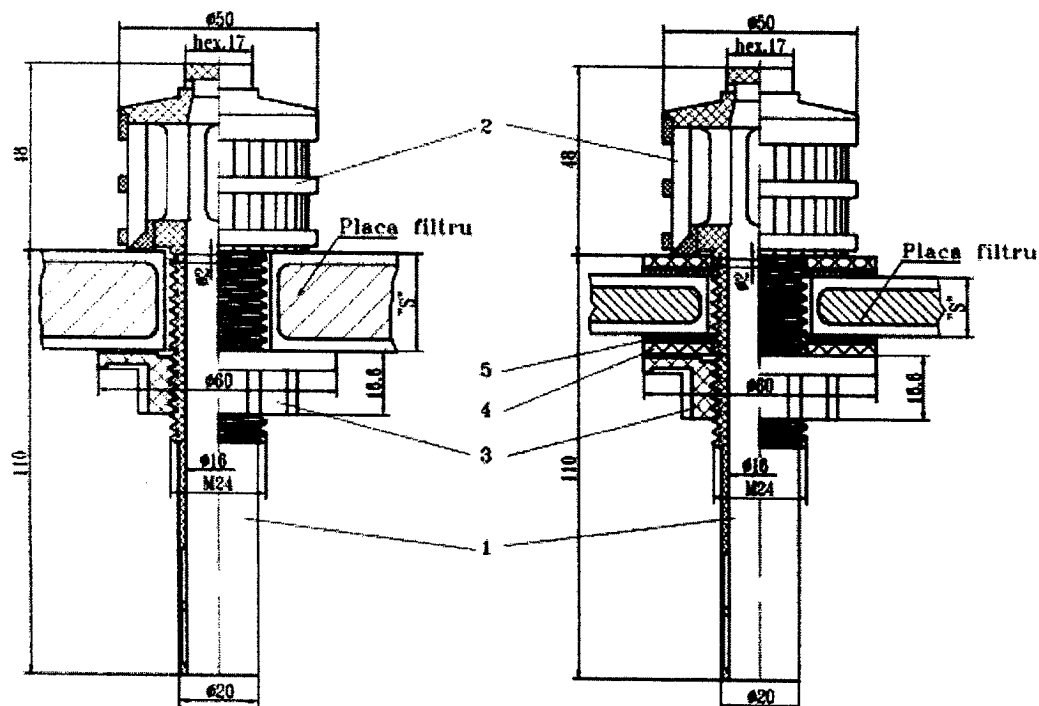


Model duză	Suprafață filtrantă mm ²	Dimensiune filet tijă	Dimensiune gaură montaj
RC 24x0,2 - M24	96	M24	Ø24 + Ø27
RC 36x0,2 - M24	144	M24	Ø24 + Ø27
RC 36x0,4 - M24	288	M24	Ø24 + Ø27
RC 36x0,45 - M24	324	M24	Ø24 + Ø27
RC 24x2,0 - M24	912	M24	Ø24 + Ø27
RC 24x2,6 - M24	1248	M24	Ø24 + Ø27

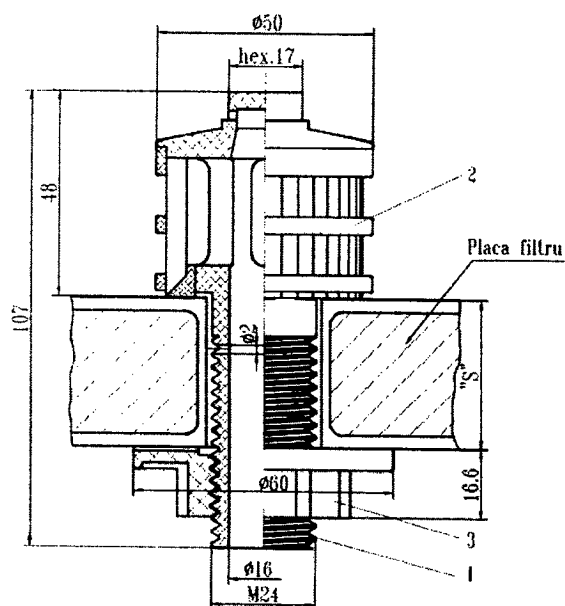
Duza tip RC conține următoarele componente:

1. Tijă;
2. Element filtrant (6 variante constructive);
3. Piuliță.

Opțional duzele RC pot fi prevăzute cu garnitură (șaiabă) din polipropilenă (4) și / sau garnitură din cauciuc (5).



Duza tip RL conține următoarele componente:



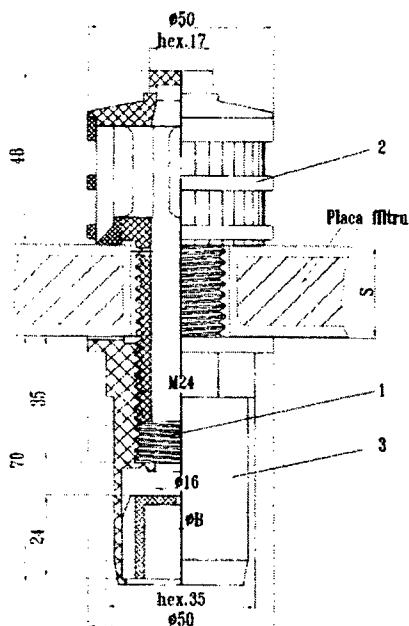
1. Tijă;
2. Element filtrant (6 variante constructive);
3. Piuliță.

Opțional duzele RL pot fi prevăzute cu garnitură (șaiabă) din polipropilenă și / sau garnitură din cauciuc.

Duza tip RS conține următoarele componente:

1. Tijă;
2. Element filtrant (6 variante constructive);
3. Subansamblu supapă (2 variante constructive).

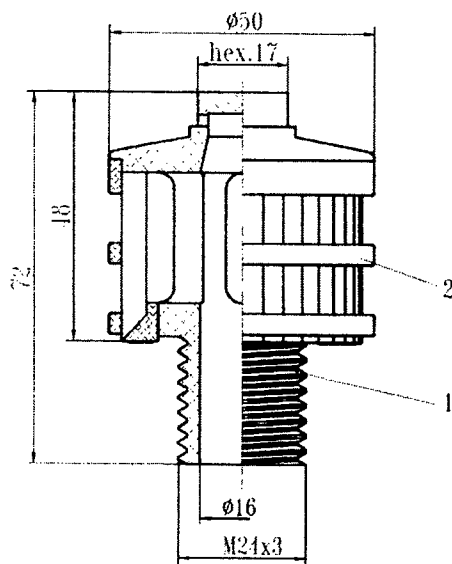
Opțional duzele RS pot fi prevăzute cu garnitură (șaiță) din polipropilenă și / sau garnitură din cauciuc.



Duza tip RD conține următoarele componente:

1. Tijă;
2. Element filtrant (6 variante constructive);

Opțional duzele RD pot fi prevăzute cu garnitură (șaiță) din polipropilenă și / sau garnitură din cauciuc



ȘEF SERVICIU LOGISTICA,
Adrian BUCUR

Elaborator: Doina Ungureanu
Data: 07.04.2021